

WINBOT 950™

EN Instruction Manual

JA 取扱説明書



EN	Instruction Manual	2
JA	取扱説明書.....	20

Congratulations on the purchase of your ECOVACS ROBOTICS WINBOT!
We hope it brings you many years of satisfaction. We trust the purchase of your new robot will help keep your home clean and provide you more quality time to do other things.

Live Smart. Enjoy Life.

Should you encounter situations that have not been properly addressed in this Instruction Manual, please contact our Customer Service Center where a technician can address your specific problem or question.

For more information, please visit the ECOVACS ROBOTICS official website:
www.ecovacs.com

The company reserves the right to make technological and/or design changes to this product for continuous improvement.

Thank you for choosing WINBOT!

Contents

1. Important Safety Instructions.....	2
2. Package Contents and Technical Specifications.....	4
2.1 Package Contents.....	4
2.2 Specifications.....	4
2.3 Product Diagram.....	5
3. Operating WINBOT.....	6
3.1 Notes before Cleaning.....	6
3.2 Attach Cleaning Pad.....	7
3.3 Assemble Power Adapter.....	7
3.4 Install Safety Tether.....	8
3.5 Place Safety Pod.....	9
3.6 Spray Cleaning Solution.....	10
3.7 Start.....	10
3.8 Pause.....	12
3.9 Stop.....	12
4. Maintenance.....	14
4.1 Cleaning Pad.....	14
4.2 Fan, Sensors and Squeegee.....	14
4.3 Driving Treads.....	15
5. Status Indicator Light and Sounds.....	16
6. Troubleshooting.....	17

1. Important Safety Instructions

When using an electrical appliance, basic precautions should always be followed, including the following:

READ ALL INSTRUCTIONS BEFORE USING THIS APPLIANCE.

SAVE THESE INSTRUCTIONS

1. This Appliance is not intended to be used by children under 8 or anyone lacking knowledge on proper use. Supervision may be necessary. Do not allow children to play with the Appliance.
2. Do not use the Appliance in extremely hot, cold or humid environments (below 0°C/32°F, above 40°C/104°F, above 65% humidity). The Appliance can be used to clean outside windows if it is properly tethered to the Safety Pod, winds are calm, and it is not raining or snowing.
3. Please ensure the Appliance is plugged in while it is cleaning. The Appliance has a Back-Up Battery that charges during use. The Back-Up Battery powers the Appliance if it becomes unplugged or the electricity fails.
4. Do not leave the Appliance unattended when it is plugged in.
5. For household use ONLY. Do not use the Appliance in commercial or industrial environments.
6. Do not use the Appliance on cracked glass.
7. Only use accessories recommended or supplied by the manufacturer. Only use the Power Adapter supplied by the manufacturer.
8. Please make sure your power supply voltage matches the power voltage marked on the Power Adapter.
9. Do not use the Appliance on a framed window with a frame smaller than 5mm (0.2 inches).
10. Do not use the Appliance on wet or greasy windows.
11. Store the Appliance away from heat and flammable materials.
12. Do not use the Appliance if it does not firmly attach to the glass or has visible signs of damage.
13. To reduce the risk of electrical shock, do not put the Appliance in water or other liquid. Do not place or store Appliance where it can fall or be pulled into a tub or sink.
14. Do not touch power plug or the Appliance with wet hands.
15. Do not charge the Appliance in extremely hot or cold environments, or it may affect battery life span.
16. When charging the Appliance, do not place it on other electrical appliances and keep it away from fire and liquid.
17. Take care not to damage the power cord. Do not pull on or carry the Appliance by the power cord, use the power cord as a handle, close a window on the power cord, or put heavy weights on the power cord. Keep power cord away from hot surfaces.
18. Do not use with a damaged power cord or receptacle. Do not use the Appliance if it is not working properly, has been dropped, damaged, or come in contact with water. It must be repaired by the manufacturer or its service agent in order to avoid a hazard.
19. If the supply cord is damaged, it must be replaced by the manufacturer or its service agent in order to avoid a hazard.
20. The plug must be removed from the receptacle before cleaning or maintaining the Appliance. Do not unplug the Power Adapter by pulling on the power cord.
21. The Back-Up Battery must be replaced by the manufacturer or its service agent in order to avoid a hazard.
22. The Back-Up Battery must be removed and discarded according to local laws and regulations before disposal of the Appliance.
23. The Appliance must be disconnected from the receptacle before removing the battery for disposal of the Appliance.

1. Important Safety Instructions

24. Please dispose of used batteries according to local laws and regulations.
25. Do not incinerate the Appliance even if it is severely damaged. The battery can explode in a fire.
26. The Appliance must be used in accordance with the directions in this Instruction Manual. ECOVACS ROBOTICS cannot be held liable or responsible for any damages or injuries caused by improper use.

For EU Countries

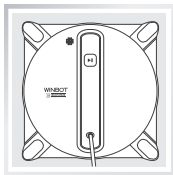


Correct Disposal of this Product

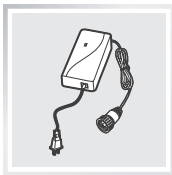
This marking indicates that this product should not be disposed of with other household waste throughout the EU. To prevent possible harm to the environment or human health from uncontrolled waste disposal, recycle it responsibly to promote the sustainable reuse of material resources. To recycle your used device, please use the return and collection systems or contact the retailer where the product was purchased. They can safely recycle this product.

2. Package Contents and Technical Specifications

2.1 Package Contents



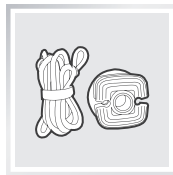
WINBOT



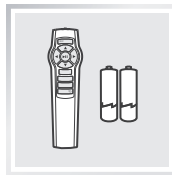
Power Adapter



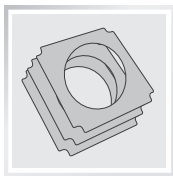
Instruction Manual



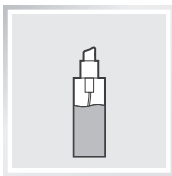
Safety Pod and
Tether



Remote Control
with Batteries



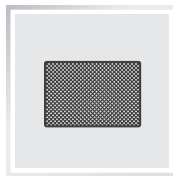
(3) Cleaning Pads



WINBOT
Cleaning Solution



(1) WINBOT
Extension Cord
(1.5m/4'11")



Finishing Cloth

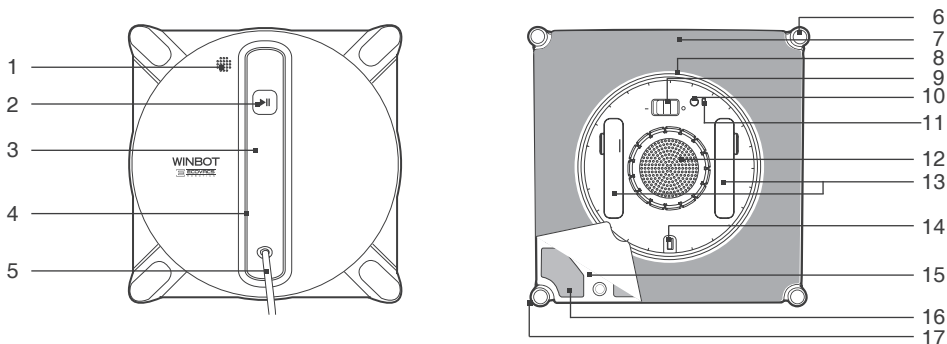
2.2 Specifications

WINBOT model	W950		
Working Voltage	24V DC	Rated Power	75W
Remote Control			
Rated output voltage		3V DC	
Power Adapter: EA10952			
Input: 100-240V AC 50/60Hz 2.5A		Output: 24V DC 3.75A	

* Technical and design specifications may be changed in the course of continuous product improvement.

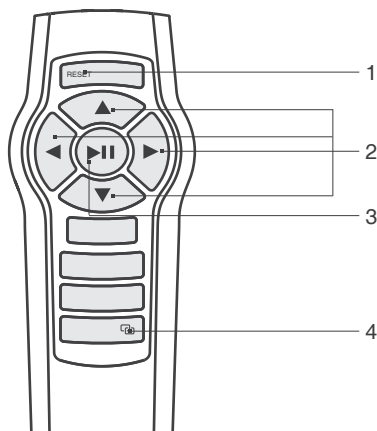
2. Package Contents and Technical Specifications

2.3 Product Diagram



- | | |
|--|-----------------------------------|
| 1. Speaker | 10. Bottom Status Indicator Light |
| 2. Status Indicator Light/START/PAUSE Button | 11. Suction Sensor |
| 3. Handle | 12. Fan |
| 4. Upgrade Port (for after-sale service) | 13. Driving Treads |
| 5. Power Cord | 14. Balance Wheel |
| 6. Edge Detection Sensors | 15. Cleaning Pad Plate |
| 7. Cleaning Pad | 16. Cleaning Pad Velcro |
| 8. Squeegee | 17. Side Rollers |
| 9. Bottom Power Switch | |

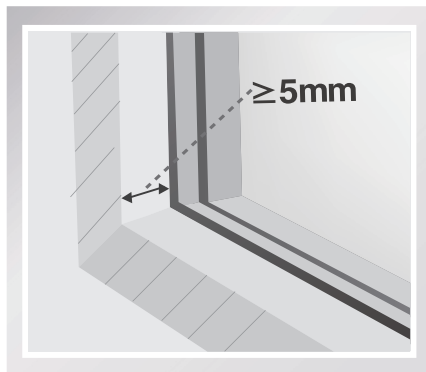
Remote Control



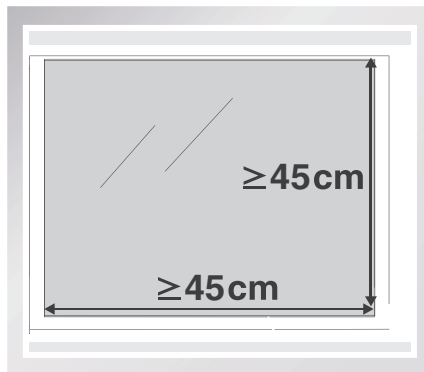
- | |
|----------------------------------|
| 1. RESET Button |
| 2. Direction Control Buttons |
| 3. START/PAUSE Button |
| 4. Remote Control Pairing Button |

3. Operating WINBOT

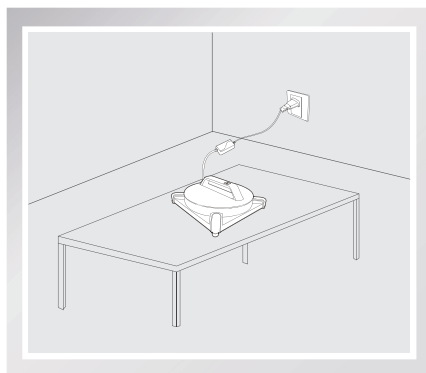
3.1 Notes Before Cleaning



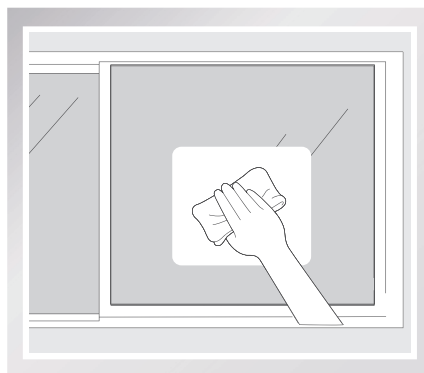
Do not use WINBOT on a framed window with a frame smaller than 5mm (0.2").



WINBOT can clean framed or frameless glass, larger than 45cm x 45cm (17.7" x 17.7").



If WINBOT's Status Indicator Light flashes GREEN after powering ON, the Back-Up Battery requires charging. Keep WINBOT plugged in to charge the Back-Up Battery until the Status Indicator Light flashes BLUE, and WINBOT can now start cleaning. The Back-Up Battery is fully charged when the Status Indicator Light stops glowing.



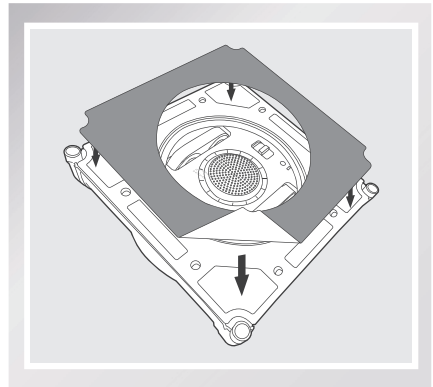
If the window is covered with dirt, clean a small area on the glass before use and place WINBOT there.

3. Operating WINBOT

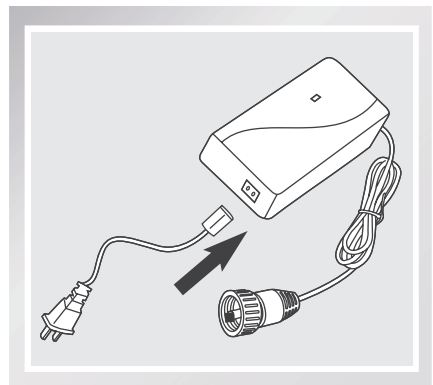
- WINBOT is intended to be used for maintenance cleaning on common windows. The product is not designed to replace heavy-duty or first time cleaning.
- Please ensure there is a 15cm (5.9") clearance between the glass and obstacles in the room like curtains or furniture.
- WINBOT can clean horizontally mounted glass but only when using the Direction Control Buttons on the Remote Control.
- WINBOT can clean glass mounted at an angle but may not operate normally; in such a case, a person should be in the vicinity to assist should there be a problem.
- Do not use WINBOT upside down.
- Please refer to the glass manufacturer's care and cleaning instructions before using WINBOT on glass with an uneven surface, such as frosted, textured, patterned, or coated glass. ECOVACS ROBOTICS cannot be responsible for damage due to improper use on these surfaces.

3.2 Attach the Cleaning Pad

Turn WINBOT over and attach the Cleaning Pad to the bottom of WINBOT smoothly. The white side of the Cleaning Pad attaches to the Velcro, and the gray microfiber side faces out. Make sure the Cleaning Pad does not cover the Squeegee or Edge Detection Sensors.

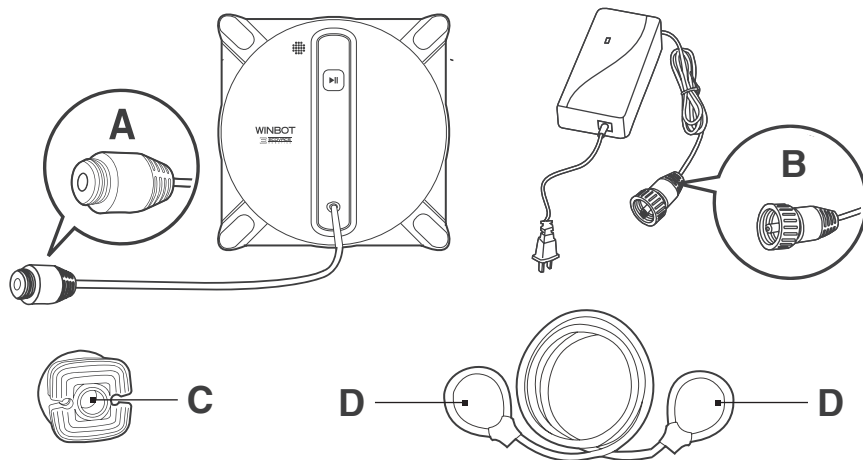


3.3 Assemble the Power Adapter



3. Operating WINBOT

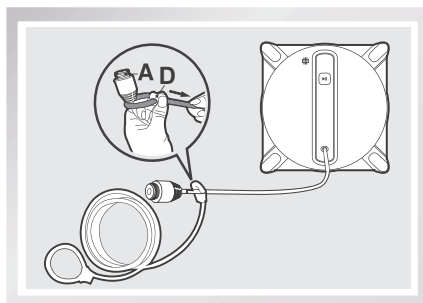
3.4 Install the Safety Tether



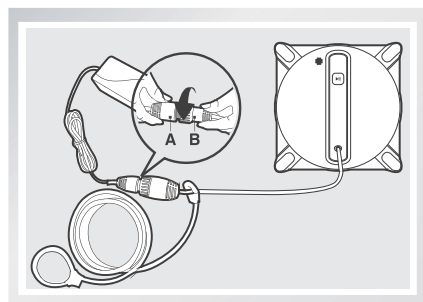
End A: WINBOT Power Cord
End C: Safety Pod

End B: Power Adapter Power Cord
End D: Safety Tether

- 1** Loop one end of the Safety Tether to End A on the WINBOT Power Cord and tighten.

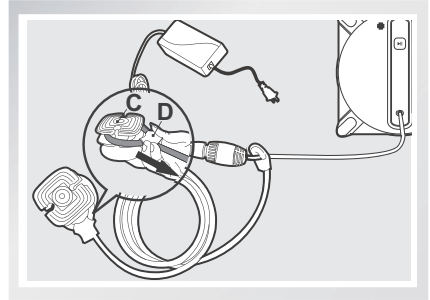


- 2** Connect End A and End B and tighten.



3. Operating WINBOT

- 3** Loop the other end of the Safety Tether around the Safety Pod's channel and pull it tight.



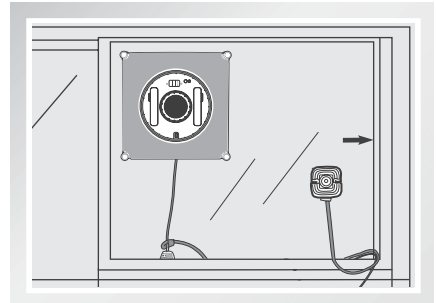
- * If the length of the power cord restricts WINBOT's movement, a WINBOT Extension Cord can be used. Disconnect End A and End B, and connect them with both ends of the Extension Cord respectively and tighten.
- * Only one Extension Cord can be used with WINBOT.

3.5 Place the Safety Pod

Wipe the surface of the Safety Pod's suction cup clean with the provided Finishing Cloth.

If WINBOT is being used to clean an inside window: Press the Safety Pod **FIRMLY** on the top corner of the inside window. Make sure the Safety Pod is attached securely in place.

If WINBOT is being used to clean an outside window: Press the Safety Pod **FIRMLY** on the inside of the window being cleaned. Make sure the Safety Pod is attached and securely in place.

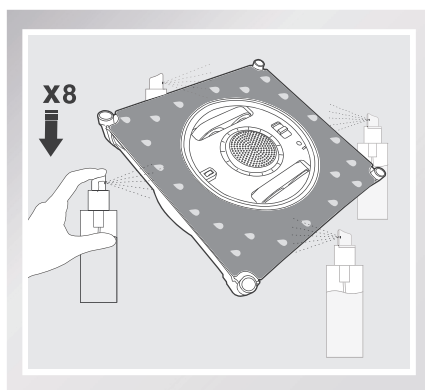


3. Operating WINBOT

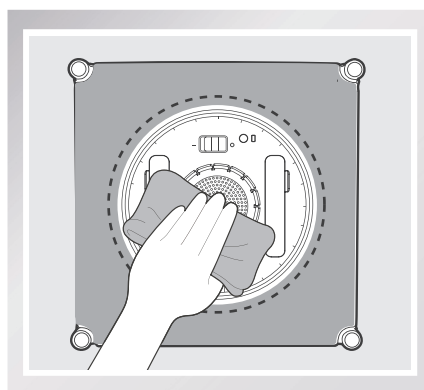
3.6 Spray Cleaning Solution

* It is recommended to use WINBOT with WINBOT Cleaning Solution from ECOVACS. Using tap water or other cleaners could have an adverse effect on cleaning performance. Using other cleaning solutions could potentially nullify the warranty.

Spray the each side of the Cleaning Pad with the provided WINBOT Cleaning Solution 8 times.



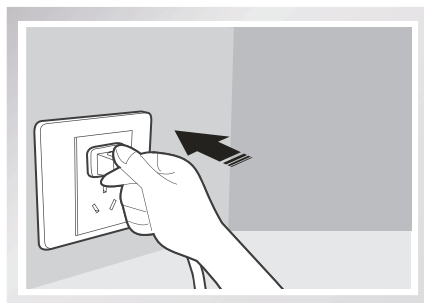
After spraying, wipe the bottom of WINBOT with the provided Finishing Cloth.



3.7 Start

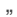
1 Plug in WINBOT

* Do not unplug WINBOT while it is cleaning.

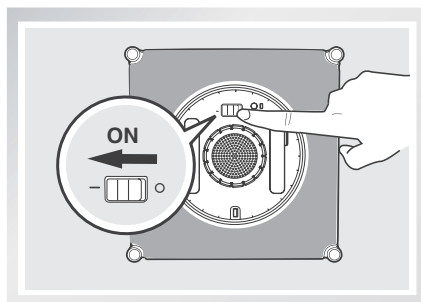


3. Operating WINBOT

2 Power ON

- Move the Power Switch to the “” position. WINBOT is powered ON when the Status Indicator Light flashes BLUE.

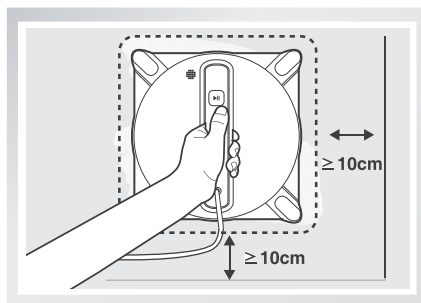
* Keep objects away from WINBOT's Fan to avoid blockage.



3 Place on the Glass

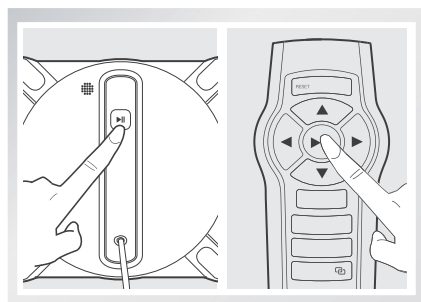
- Place WINBOT on the window at least 10cm (4") from window corners or other obstacles. WINBOT has successfully attached to the window when the Status Indicator Light glows a continuous BLUE.

* Please ensure there is a 15cm (5.9") clearance between the glass and obstacles in the room like curtains or furniture.



4 Start

- Start WINBOT by pressing the START/PAUSE Button on the robot or on the Remote Control.

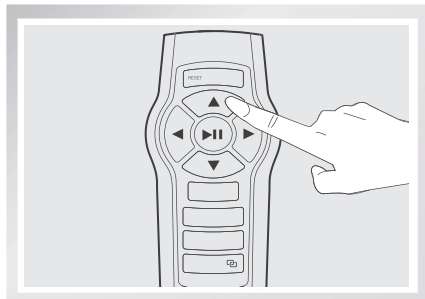
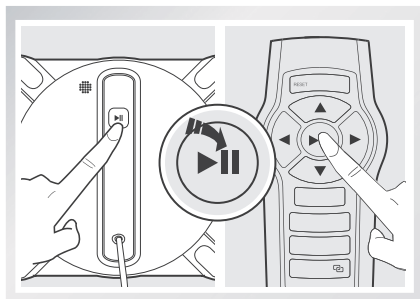


3. Operating WINBOT

3.8 Pause

Pause WINBOT during cleaning by pressing the START/PAUSE button on the robot or on the Remote Control.

Direct WINBOT to move forward, backward, left and right using the Direction Control Buttons on the Remote Control when Paused. WINBOT cleans when the Direction Control Buttons are used.



3.9 Stop

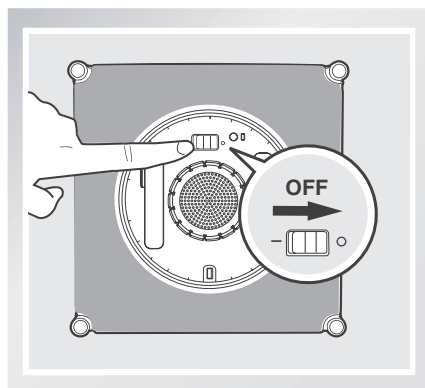
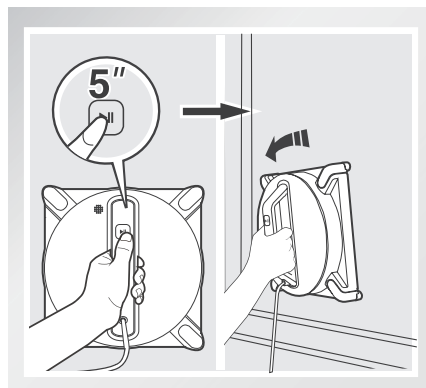
When WINBOT completes its cleaning cycle, it returns to the place it started and beeps.

1 Remove WINBOT

- Grasp the robot's Handle. Press and hold the START/PAUSE Button on the robot for approximately 5 seconds and the fan will stop. Remove WINBOT from the window. Polish away any marks left on the glass from the robot's removal with the provided Finishing Cloth.

2 Power OFF

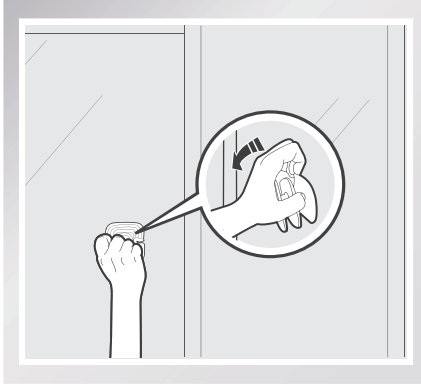
- Move the Power Switch to the "O" position.



3. Operating WINBOT

3 Remove the Safety Pod.

- Polish away any marks left on the glass from the Safety Pod's removal with the provided Finishing Cloth.



4 Unplug WINBOT



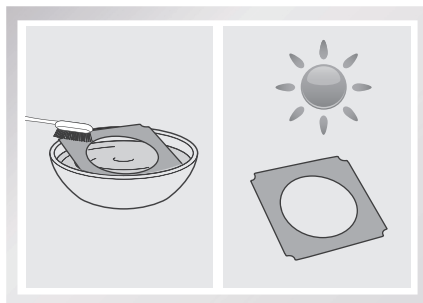
Notes: If WINBOT has a problem and the indicator Light flashes RED, it can be reset by pressing the RESET Button on the Remote Control. See "Troubleshooting" for details.

4. Maintenance

Before performing cleaning and maintenance on WINBOT, Power OFF and unplug WINBOT from the receptacle.

4.1 Cleaning Pad

Turn WINBOT over and remove the Cleaning Pad. Soak the Cleaning Pad in cool, clean water for 2 minutes. Hand wash with mild detergent and lay flat to dry. Allow it to dry completely before re-attaching it to WINBOT.

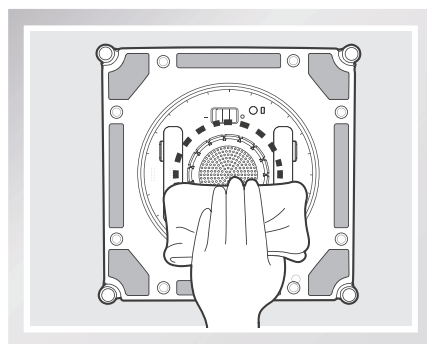


- * Do NOT use a wet Cleaning Pad on WINBOT or it may slip on the window.
- * Washing the Cleaning Pad regularly can extend its service life.
- * If the Cleaning Pad becomes worn or no longer fits exactly within the Velcro area, replace it with a new one to achieve best cleaning performance.

4.2 Fan, Sensors and Squeegee

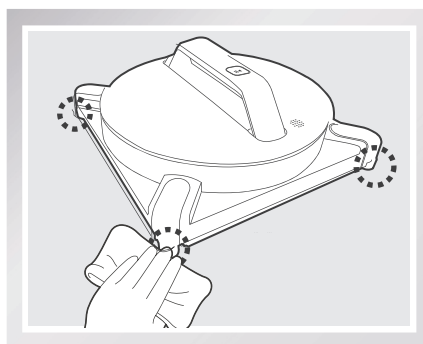
Fan

Turn WINBOT over and wipe any debris from the Fan with the provided Finishing Cloth to maintain suction.



Side Rollers

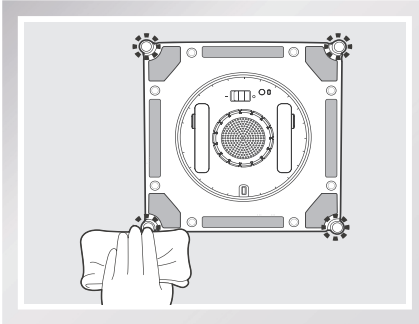
Wipe the four Side Rollers with the provided Finishing Cloth to maintain their effectiveness.



4. Maintenance

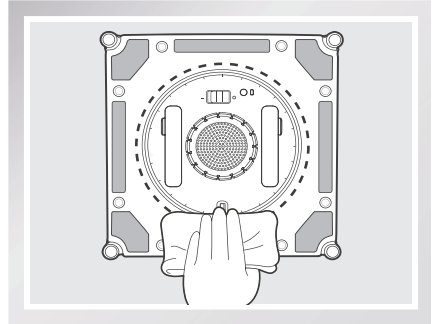
Edge Detection Sensors

Turn WINBOT over and wipe the four Edge Detection Sensors clean with the provided Finishing Cloth to maintain their effectiveness.



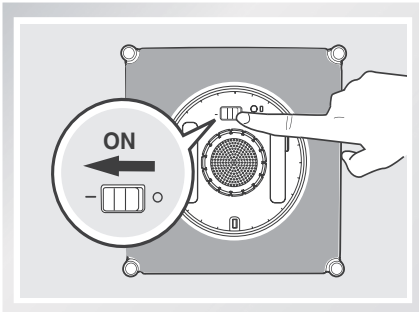
Squeegee

Turn WINBOT over and wipe the Squeegee with the provided Finishing Cloth to maintain its effectiveness.

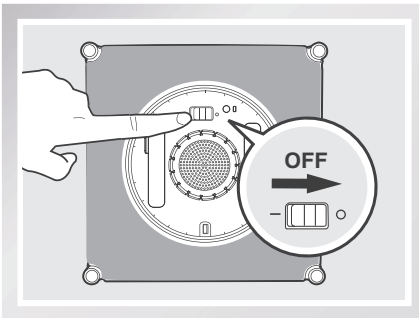


4.3 Driving Treads

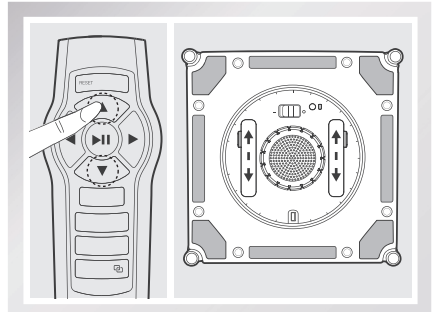
Plug WINBOT in. Turn WINBOT over and move the Power Switch to “—” position. Press and hold the START/PAUSE Button for 5 seconds to stop the Fan.



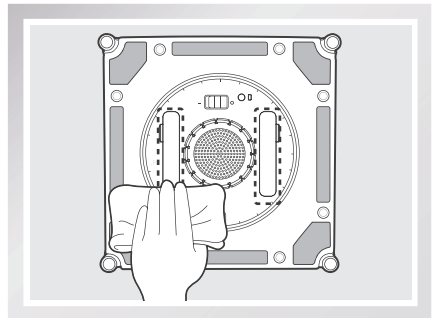
Move the Power Switch to the “O” position.



Inspect the Driving Treads by using the ▲ and ▼ buttons on the Remote Control. Stop the Driving Treads if dirt is seen on the Treads.



Clean any dirt on the Driving Treads with the provided Finishing Cloth.



5. Status Indicator Light and Sounds

Indicator	Description
Status Indicator Light flashes GREEN	Back-Up Battery is low and is charging. WINBOT will not clean until the Back-Up Battery is properly charged.
Status Indicator Light stops glowing	The Status Indicator Light stops glowing when the Back-Up Battery is fully charged. This is normal.
Status Indicator Light flashes BLUE	WINBOT is powered ON and ready to be placed on the glass.
Status Indicator Light glows a continuous BLUE	WINBOT has successfully adhered itself to the glass and is ready to clean.
Status Indicator Light flashes RED	WINBOT has a problem. Please refer to section 6, Troubleshooting, for details.
Status Indicator Light glows a continuous RED	WINBOT has been placed in Manual Override Mode. Please refer to section 6, Troubleshooting, for details.
WINBOT emits beeps	WINBOT beeps in following situations: WINBOT is powered ON. WINBOT finishes cleaning. WINBOT has a problem.

6. Troubleshooting

NO.	Malfunction	Possible Causes	Solutions
1	Remote Control does not work	WINBOT is cleaning. When WINBOT is cleaning, only the START/PAUSE Button works on the Remote Control.	Pause WINBOT by pressing the START/PAUSE button on the robot or Remote Control. Other buttons on the Remote Control will function when WINBOT is paused.
		The Remote Control is not paired with WINBOT. WINBOT arrives from the factory paired with its Remote Control. If the Remote Control becomes un-paired or is replaced, it can be re-paired.	Power ON WINBOT. At the same time, press and hold START/PAUSE Button on WINBOT and Pairing button on the Remote Control. Pairing is complete when START/PAUSE Button blinks RED, BLUE and GREEN.
		The batteries are not installed in the Remote Control or need to be changed.	Install or replace the batteries in the Remote Control.
		If the Remote Control does not work and the Status Indicator Light flashes RED, WINBOT may need to be reset.	Reset WINBOT by pressing the RESET Button on the Remote Control.
2	Status Indicator Light flashes BLUE after the product is placed on the glass	The Cleaning Pad is attached incorrectly and is covering the Squeegee or the Edge Detection Sensors.	Remove the Cleaning Pad and re-attach it making sure it is placed exactly within its Velcro area and does not cover the Squeegee or the Edge Detection Sensors.
		Edge Detection Sensor malfunction.	A. Remove the Cleaning Pad and re-attach it making sure it will not cover or affect the Edge Detection Sensors. B. Clean the Edge Detection Sensors as described in section 4. C. If the problem persists, please contact Customer Service.
		Fan malfunction.	A. Clean the Fan as described in section 4. B. If the problem persists, please contact Customer Service.
		Glass is too dirty for WINBOT to adhere properly.	Clean a small area on the glass before use and place WINBOT there, or clean the window by hand first and use WINBOT for regular cleaning after that. * WINBOT is intended to be used for maintenance cleaning on common. The product is not designed to replace heavy-duty or first time cleaning.

6. Troubleshooting

NO.	Malfunction	Possible Causes	Solutions
3	Status Indicator Light of the product flashes RED	Interruption of electricity while WINBOT was cleaning due to power failure, plug displacement, or loose connection to the Power Adapter.	A. Connect WINBOT to the Power Adapter and plug into the wall receptacle. Press Start/Pause Button on WINBOT or on the Remote Control. WINBOT will resume cleaning. B. In case of power failure, and the above solution does not work, please use the Direction Control Buttons on the Remote Control to direct WINBOT to a position on the window where you can safely reach it, turn off the fan and remove it from the window. If power has resumed, place WINBOT on the window again and restart.
		WINBOT has moved over a problem area and is losing suction.	A. Press the RESET Button on the Remote Control. Use the Direction Control buttons on the Remote Control to move WINBOT away from the problem area and at least 10cm/4" from window corners and obstacles. Restart WINBOT. B. Press the RESET Button on the Remote Control, then use the Direction Control Buttons to direct WINBOT to clean around the problem area.
		The Cleaning Pad Plate turned before WINBOT reached the edge of the window.	A. Remove WINBOT from the window and power OFF. Spray additional Cleaning Solution on the Cleaning Pad, power ON and restart. B. Remove WINBOT from the window and power OFF. If the Cleaning Pad Plate is not in a vertical or horizontal position, grasp the robot's handle and turn it until it stops. Power ON WINBOT and restart. C. If the problem persists, please contact Customer Service.
		Edge Detection Sensors are dirty.	Wipe the four Edge Detection Sensors clean as described in section 4. If the problem persists, please contact Customer Service.
		Back-Up Battery is damaged.	Please contact Customer Service.

6. Troubleshooting

NO.	Malfunction	Possible Causes	Solutions
4	WINBOT moves in an irregular pattern during cleaning.	There is too much dirt and debris on the window.	<p>A. Spray additional Cleaning Solution on the Cleaning Pad.</p> <p>B. Clean the Driving Treads as described in section 4.</p> <p>C. Replace the Cleaning Pad and restart the cleaning cycle.</p> <p>D. Use the Remote Control to control the cleaning by pressing Direction Buttons.</p> <p>E. Clean the window by hand first and use WINBOT for regular cleaning after that.</p> <p>* WINBOT is intended to be used for maintenance cleaning on common windows. The product is NOT designed to replace heavy duty or first time cleaning.</p>
5	WINBOT is stuck with Indicator Light flashing, and cannot move, be controlled by the Remote Control, or be reset by pressing RESET.	Insufficient suction or Edge Detection Sensor signal abnormality.	<p>A. Press the RESET Button on the Remote Control.</p> <p>B. If WINBOT does not Reset, it must be placed in Manual Override Mode. Hold the RESET Button on the Remote Control until the Status Indicator Light glows a continuous RED. In Manual Override Mode, the Direction Control Buttons on the Remote Control are activated. Use the Direction Control Buttons to move WINBOT to a position away from edges and where you can safely reach it. Remove WINBOT from the window and power OFF. Power ON and restart.</p> <p>*When using the Manual Override Mode, do not leave WINBOT attached to the glass.</p> <p>C. If the problem persists, please contact Customer Service.</p>

ECOVACS ROBOTICS WINBOT をお買い上げいただき、誠にありがとうございます！ご満足いただけますと幸いです。新しいロボットをご購入いただいたことで家庭内の清掃がはかどり、生活のレベルが向上してスマートに日々の暮らしを楽しめるようになるはずです。
Live Smart. Enjoy Life.

説明書に記載されていない状況が発生した場合は、サポートセンターにご連絡ください。専門スタッフがご質問へお答えします。

製品の特長や製品紹介ビデオは WEB サイトに掲載しております。www.ecovacs.com

本製品は品質向上のためデザインや仕様の変更を行う場合がございます。

WINBOT をお選びいただきありがとうございました！

目次

1. 安全に関する重要注意事項	22
2. パッケージ内容と技術仕様	24
2.1 パッケージ内容	24
2.2 仕様	24
2.3 製品名称	25
3. WINBOT の操作	26
3.1 清掃前の注意事項	26
3.2 クリーニングパッドの取り付け	27
3.3 電源アダプタの組み立て	27
3.4 安全ロープの取り付け	28
3.5 安全ボットの取り付け	29
3.6 クリーニングリキッドの吹きかけ	30
3.7 清掃開始	30
3.8 一時停止	32
3.9 停止	32
4. メンテナンス	34
4.1 クリーニングパッド	34
4.2 ファン、サイドローラー、エッジセンサー、ワイパー	34
4.3 駆動トレッド	35
5. インジケータライトとサウンド	36
6. トラブルシューティング	37

1. 安全に関する重要注意事項

本製品を使用する時は、次に掲げる基本的な安全上の注意事項に必ず従ってください。

本製品のご使用前に、すべての指示をお読みください。

この取扱説明書は保管してください

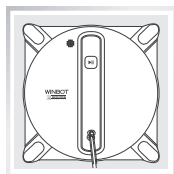
1. 本製品は、8 歳未満のお子様あるいは適切な使用に関する知識のない方の使用を想定していません。該当する方が使用される場合、監督が必要になります。お子様が本製品を使って遊ばないようにしてください。
2. 極端な高温あるいは低温の環境（0℃以下あるいは 40℃以上、湿度 65%超）で本製品を使用しないでください。本製品は、安全ポッドに正しく接続されており、風がない状態かつ雨も雪も降っていない場合にのみ、窓の外の清掃に用いることができます。
3. 清掃中は、必ず本製品に電源プラグをコンセントソケットに接続してください。本製品には、緊急時に電源を供給するバックアップバッテリーが搭載されています。バックアップバッテリーは、プラグが抜けたり停電したりした場合に、本製品に電源を供給します。
4. 電源に接続された状態で、本製品を放置しないでください。
5. ご家庭でのみ使用するようにしてください。本製品は、ビジネスでの使用あるいは産業用途での使用を想定していません。
6. 割れまたはヒビのあるガラスに対して本製品を使用しないでください。
7. メーカーによって推奨、あるいは供給されているアクセサリのみを使用してください。またメーカーによって供給されている電源アダプタのみを使用するようにしてください。
8. ご使用環境での電源の電圧が電源アダプタに記載されている電圧と一致していることを確認してください。
9. 5mm より小さいフレームの窓で本製品を使用することはおやめください。
10. 濡れたり、油で汚れた窓に対して、本製品を使用しないでください。
11. 本製品は、熱を発生する物や燃焼性の物から離れた場所に保管してください。
12. ガラスにしっかりと吸着していない場合、あるいは損傷がある場合には、本製品を使用しないでください。
13. 感電の危険性を避けるため、水などの液体の中に本製品を浸さないでください。バスタブやシンクに落下したり引きずり込まれたりする可能性のある場所に、本製品を置いたり保管しないでください。
14. 濡れた手で電源プラグや本製品に触らないでください。
15. 極端な高温あるいは低温の環境で本製品を充電しないでください。バッテリーの製品寿命に影響を与える場合があります。
16. 本製品を充電している時は、他の電化製品の上に置かないでください。また火や液体から離れた場所に置くようにしてください。
17. 電源コードが損傷しないように注意してください。電源コードを持ち手にして運んだりしないでください。また電源コードを挟んだまま窓を閉じたり、コードの上に重い物を置いたりしないでください。電源コードは、熱を持った場所から離れた場所に置いてください。
18. 損傷のある電源コードあるいはコンセントソケットと共に使用しないでください。正常に動作しない場合、落としたり損傷させたりした場合、水と接触した場合には、本製品を使用しないでください。危険を避けるため、サポートセンターにご連絡してください。
19. 電源コードが損傷している場合には、危険を避けるため、サポートセンターにお問い合わせください。
20. 本製品の清掃や保守作業前には、電源コードをコンセントソケットから外す必要があります。電源コードを引っ張って電源アダプタを抜かないようにしてください。

1. 安全に関する重要注意事項

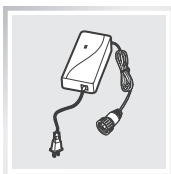
21. 危険を避けるため、バックアップバッテリーはサポートセンターによる交換が必要となります。
22. バックアップバッテリーは、本製品の廃棄前に取り外す必要があります。
23. バックアップバッテリーを取り外す前に、本製品を必ずコンセントソケットから抜くようにしてください。
24. 使用済のバックアップバッテリーは、ご使用環境の法規制に従って廃棄するようにしてください。
25. 損傷が激しい場合にも、本製品を焼却しないでください。焼却するとバックアップバッテリーが爆発する可能性があります。
26. 本製品は、本取扱説明書の指示に従ってご使用ください。不適切な使用によるいかなる損傷や負傷にも責任を負うことはできません。

2. パッケージ内容と技術仕様

2.1 パッケージ内容



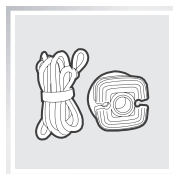
ロボット本体



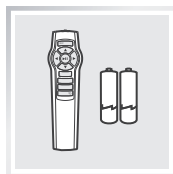
電源アダプタ



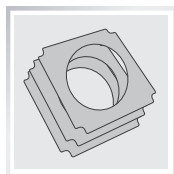
取扱説明書



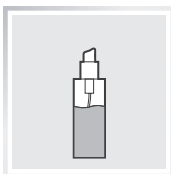
安全ポッドと安全ロープ



リモコンおよび電池



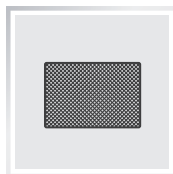
クリーニングパッド× 3



クリーニングキット
(100ml)



延長コード (1.5m)



仕上げ布

2.2 仕様

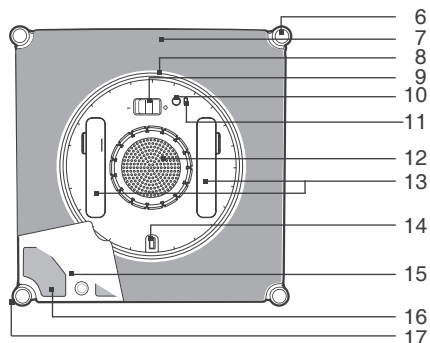
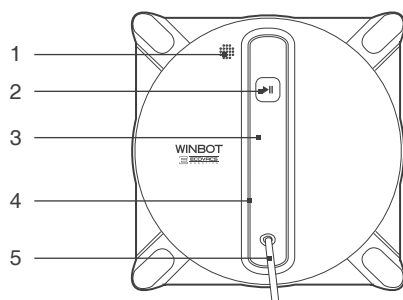
WINBOT モデル	W950		
作動電圧	24V DC	定格出力	75W
リモコン			
定格出力電圧		3V DC	
電源アダプタ：EA10952			
入力：100-240V AC 50/60Hz 2.5A		出力：24V DC 3.75A	

* 本製品は品質向上のためデザインや仕様の変更を行う場合がございます。

2. パッケージ内容と技術仕様

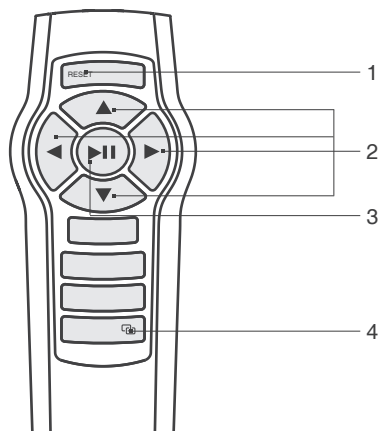
2.3 製品名称

ロボット本体



- | | |
|---------------------------|-------------------|
| 1. スピーカー | 10. 底部インジケータライト |
| 2. インジケータライトおよび開始／一時停止ボタン | 11. 吸引センサー |
| 3. ハンドル | 12. ファン |
| 4. アップグレードポート（アフターサービス用） | 13. 駆動トレッド |
| 5. 電源コード | 14. バランスホイール |
| 6. エッジセンサー | 15. クリーニングパッドプレート |
| 7. クリーニングパッド | 16. クリーニングパッド取付部 |
| 8. ワイパー | 17. サイドローラー |
| 9. 電源スイッチ | |

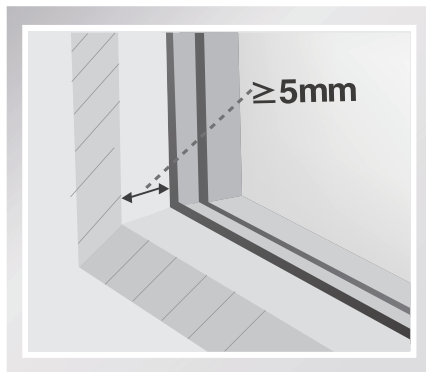
リモコン



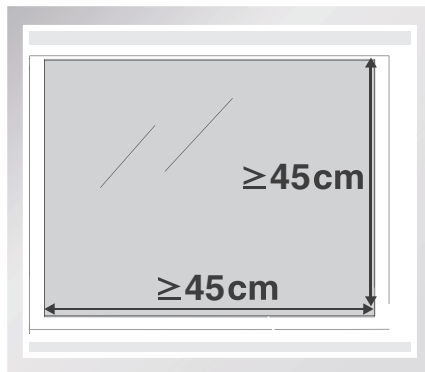
- | |
|-----------------|
| 1. リセットボタン |
| 2. 方向制御ボタン |
| 3. 開始／一時停止ボタン |
| 4. リモコンペアリングボタン |

3. WINBOT の操作

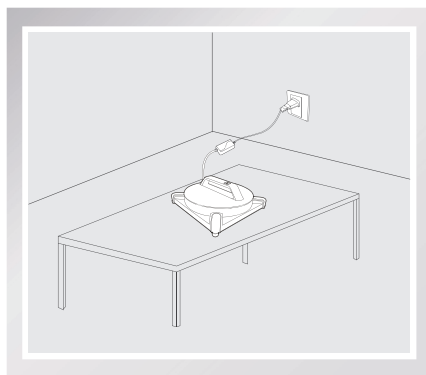
3.1 清掃前の注意事項



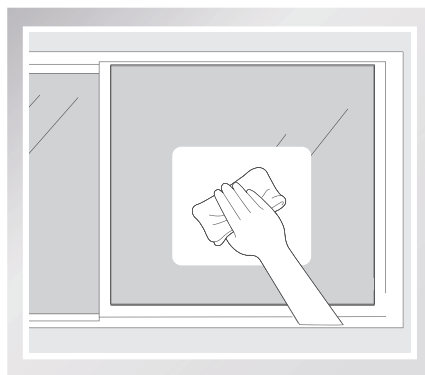
5mm より低いフレームの窓で WINBOT を使用しないでください。



45 x 45cm 以上の枠付き、または枠なしガラスをクリーニングすることができます。



本体の電源をオンにした後でインジケータライトが緑色に点滅する場合、バックアップバッテリーの充電が必要です。本体の電源コードをコンセントに差し込み、インジケータライトが青色に点滅するまでそのままバックアップバッテリーを充電してください。インジケータライトが青色に点滅すると、掃除を開始できます。バックアップバッテリーの充電が完了すると、インジケータライトが消えます。



窓が過度に汚れている場合は、使用前にガラスの一部を清掃してから、その部分に本体を設置してください。

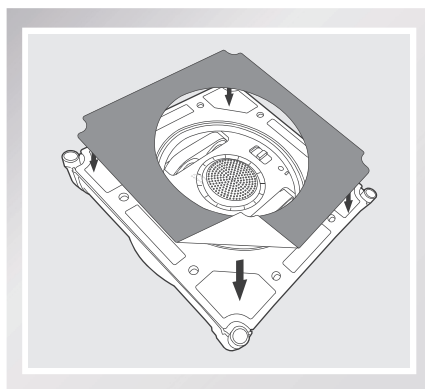
3. WINBOT の操作

- 本製品は、一般的な窓のメンテナンス清掃での使用を目的としています。過度な汚れの除去や長期間清掃していない窓への使用は意図していません。
- カーテンや家具など、障害となる物体はガラスから 15cm 以上離してください。
- 水平に取り付けたガラスの上面も清掃できますが、その場合はリモコンの方向制御ボタンを使用してください。
- WINBOT は、斜めに取り付けたガラスも清掃できますが、その場合は正常に動作しない可能性があります。必ずそでで動作を確認し、問題が発生した場合は対応してください。
- 上下逆さにして使用しないでください。
- 曇りガラス、加工ガラス、パターンガラス、コーティングされたガラスなど、表面が平らでないガラスで本製品を使用する場合は、ガラスの製造元のお手入れ方法をご確認ください。ECOVACS ROBOTICS は、表面が平らでないガラスで本製品を不適切に使用したこと起因する損傷に対して責任を負いません。

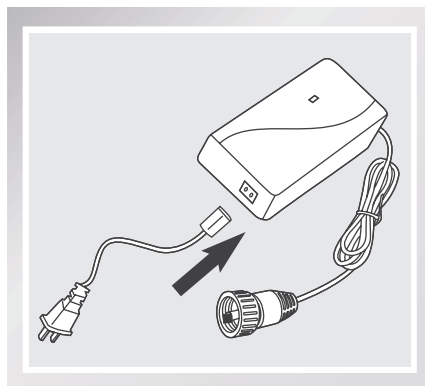
3.2 クリーニングパッドの取り付け

本体を裏返し、クリーニングパッドを本体底部に取り付けてください。クリーニングパッドの白い面を、クリーニングパッド取付部に取り付けます。この時、グレーのマイクロファイバー側が外側を向くようにします。

* クリーニングパッドがワイパーやエッジセンサーに覆っていないことを確認してください。

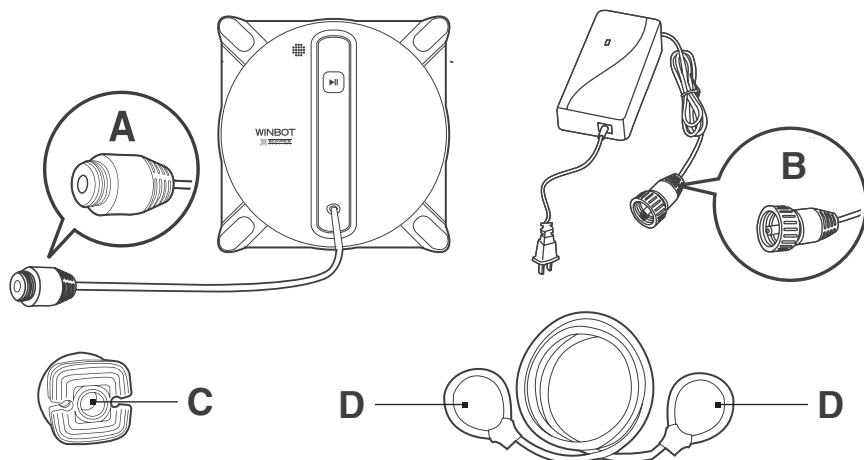


3.3 電源アダプタの組み立て



3. WINBOT の操作

3.4 安全ロープの取り付け



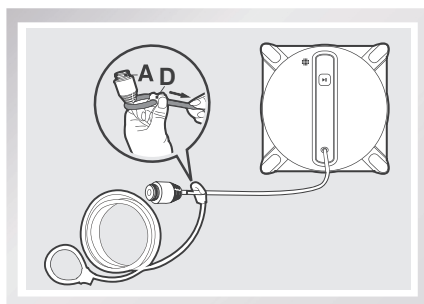
A : 本体電源コード

B : 電源アダプタ電源コード

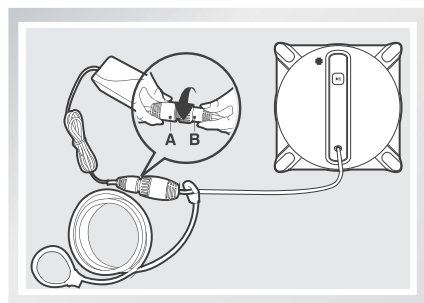
C : 安全パッド

D : 安全ロープ

- 1 安全ロープの片方の輪に本体電源コードの A をくぐらせて、強く引きます。

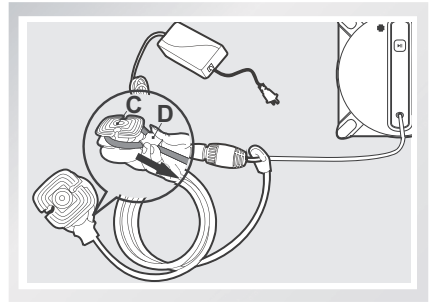


- 2 A と B をつないで、締め付けます。



3. WINBOT の操作

- 3 安全コードの逆側の輪を安全ポッドの溝にはめ込み、強く引きます。**



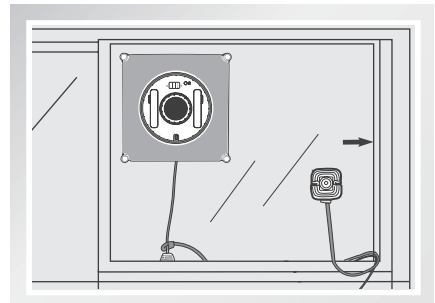
- * 電源コードの長さが足りないことが原因で本体の動きが制限される場合は、延長コードを使用することができます。A と B を外し、延長コードの両端とそれぞれをつないで、締め付けます。
- * 延長コードは 1 本のみ使用できます。

3.5 安全ポッドの取り付け

安全ポッドの吸着部の表面を、仕上げ用クロスできれいに拭き取ります。

窓内側の清掃に使用する場合：窓内側の上端に安全ポッドをしっかり押し付けます。安全ポッドが正しくしっかりと取り付けられていることを確認してください。

窓外側の清掃に使用する場合：清掃する窓の内側に安全ポッドをしっかり押し付けます。安全ポッドが正しくしっかりと取り付けられていることを確認します。

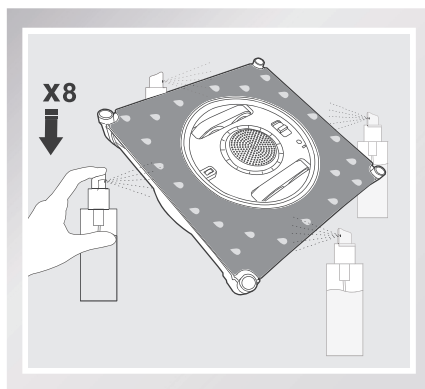


3. WINBOT の操作

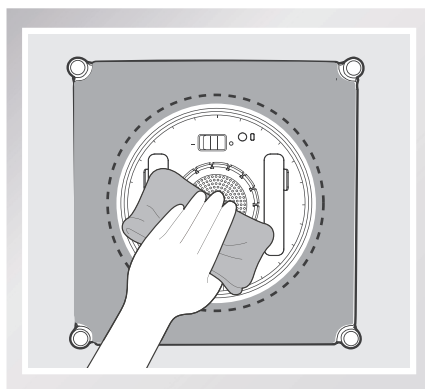
3.6 クリーングリキッドの吹きかけ

* 本製品には必ず、WINBOT 専用洗剤を使用してください。他の洗剤を使用すると、WINBOT の性能が著しく落ち、ロボットが破損する場合があります。

クリーニングパッドの各面に、クリーングリキッド剤を 8 回ずつ吹き付けます。



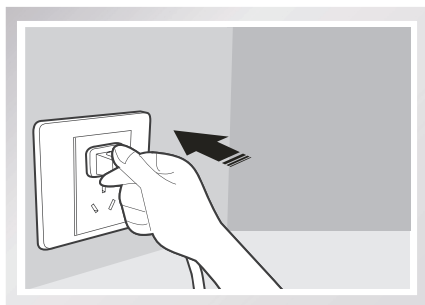
吹き付けたら、本体底面のクリーニングパッド内側を仕上げ布で拭き取ります。



3.7 清掃開始

1 電源コードを差し込む

* 清掃中は、電源コードを外さないでください。

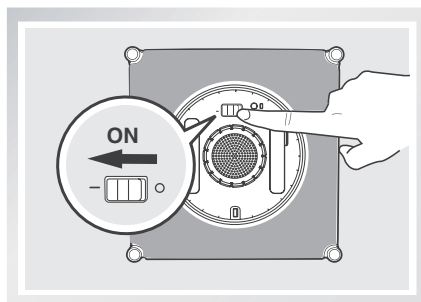


3. WINBOT の操作

2 電源をオンにする

- 底面の電源スイッチを“-”の位置にスライドします。本体の電源がオンになると、インジケータライトが青色に点滅します。

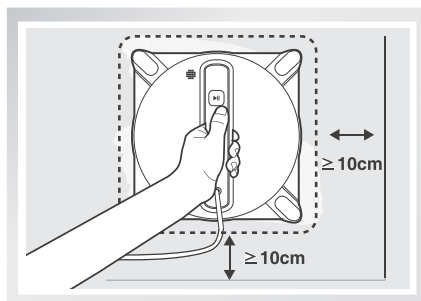
* 本体のファンを塞がないようにしてください。



3 ガラスに取り付ける

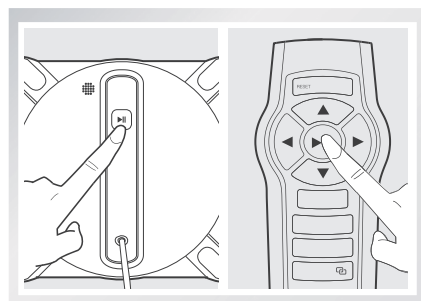
- 窓の中心にロボット本体を取り付けます。この時、窓の隅や他の障害物から 10cm 以上離れた場所に取り付けてください。本体が窓に正しく取り付けられると、インジケータライトが青色に点灯します。

* カーテンや家具など、障害となる物体はガラスから 15cm 以上離してください。



4 スタート

- 本体またはリモコンの開始／一時停止ボタンを押して清掃を開始します。

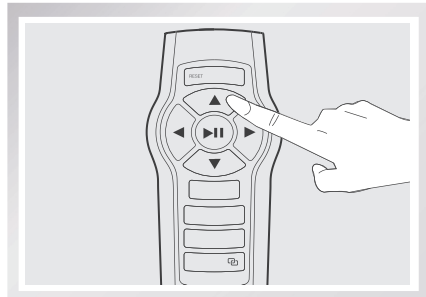
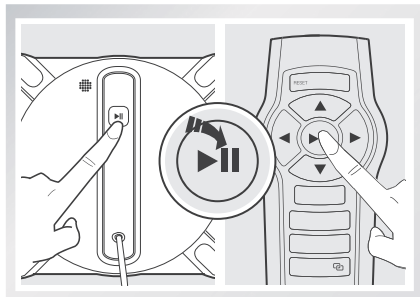


3. WINBOT の操作

3.8 一時停止

清掃中に本体を一時停止するには、本体またはリモコンの開始／一時停止ボタンを押します。

一時停止中、リモコンの方向制御ボタンを使って、前後移動や左右の旋回を行うことができます。方向制御ボタンを使用すると、本体は清掃を開始します。



3.9 停止

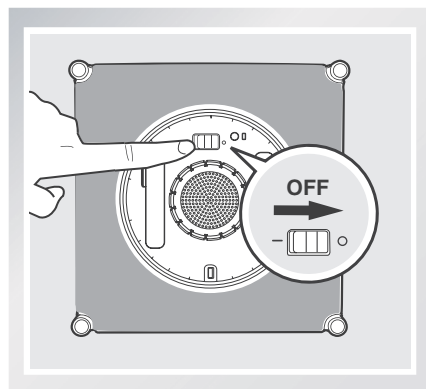
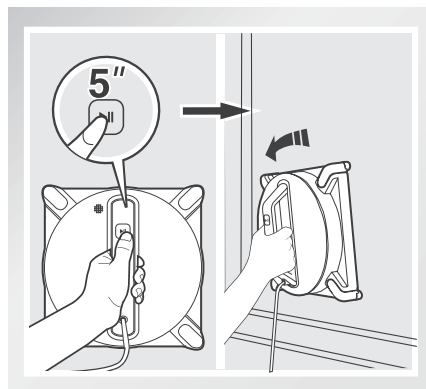
清掃が完了すると、本体は開始地点の付近に戻り、終了音が鳴ります。

1 ロボット本体を外す

- 本体のハンドルを握ります。本体の開始／一時停止ボタンを約 5 秒間押し続けると、ファンが停止します。本体を窓から取り外します。仕上げ布で本体を外した部分の汚れを拭き取ります。

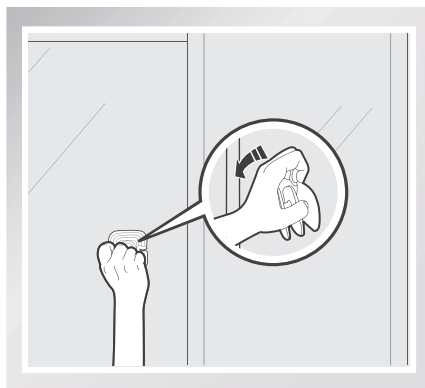
2 電源をオフにする

- 電源スイッチを“O”の位置にスライドします。

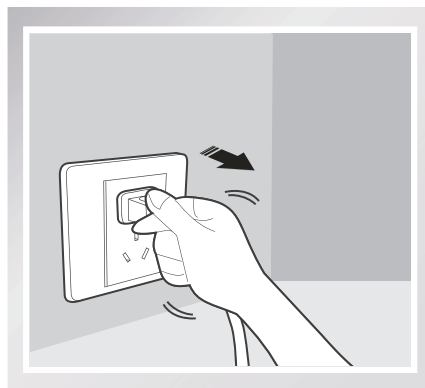


3. WINBOT の操作

- 3 安全ポッドを取り外す：**仕上げ布で安全ポッドを外した部分の汚れを拭き取ります。



- 4 電源コードを外す**



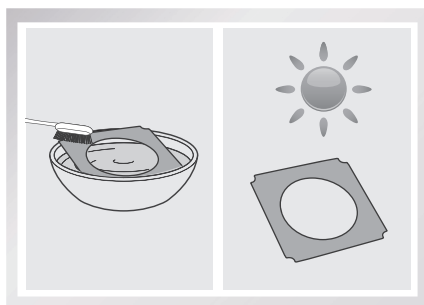
* 本体に問題が発生し、インジケータライトが赤色に点滅した場合は、リモコンのリセットボタンを押して、本体をリセットすることができます。詳細については、「トラブルシューティング」を参照してください。

4. メンテナンス

本体のお手入れをする前に、電源をオフにして本体の電源コードをコンセントソケットから外してください。

4.1 クリーニングパッド

本体を裏返して、クリーニングパッドを外します。クリーニングパッドを冷たくきれいな水に2分間浸け置きしてから中性洗剤で手洗いし、平らに置いて乾かします。クリーニングパッドは本体に取り付け直す前に、よく乾燥させてください。

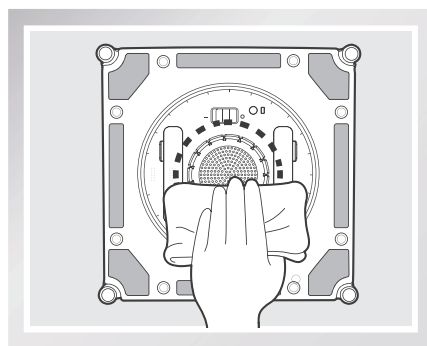


- * クリーニングパッドは濡れたまま使用しないでください。窓の上で滑る場合があります。
- * クリーニングパッドは定期的にお手入れすると使用寿命が延びます。
- * クリーニングパッドが擦り切れたり、取付部と合わなくなってしまうたりした場合は、清掃の効果を維持するために、新しい物と交換してください。

4.2 ファン、サイドローラー、エッジセンサー、ワイパー

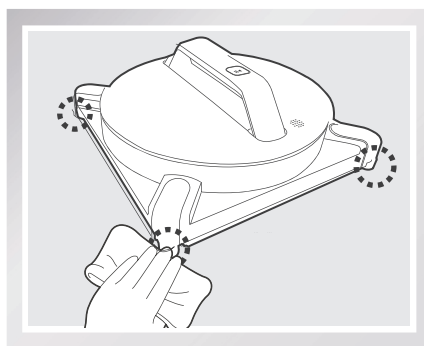
ファン

吸引力を維持するために、本体を裏返し、仕上げ布でファンに付いた汚れを拭き取ります。



サイドローラー

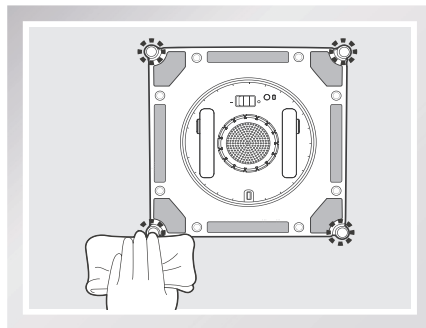
効果を維持するために、本体を裏返し、仕上げ布で4個のサイドローラーを拭き取ります。



4. お手入れ

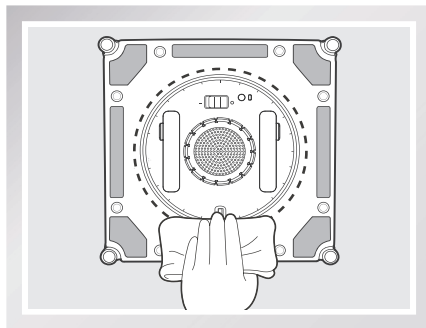
エッジセンサー

効果を維持するために、本体を裏返し、仕上げ布でエッジセンサーを拭き取ります。



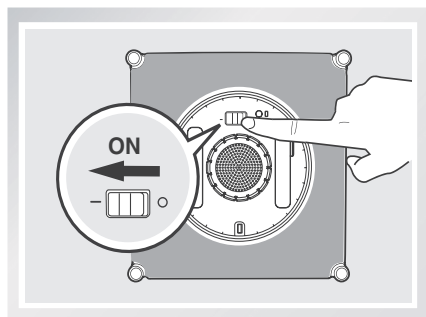
ワイパー

効果を維持するために、仕上げ布でワイパーを拭き取ります。

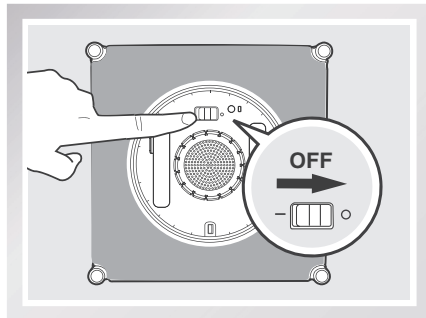


4.3 駆動トレッド

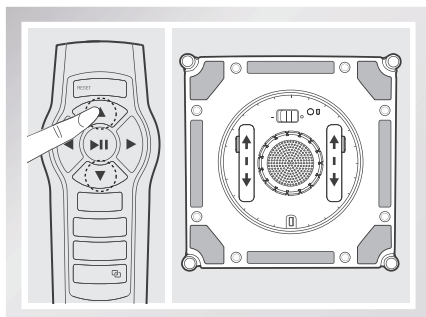
電源コードをコンセントソケットに差し込みます。本体を裏返し、電源スイッチを“-”の位置にスライドします。開始／一時停止ボタンを5秒間長押しして、ファンを停止させます。



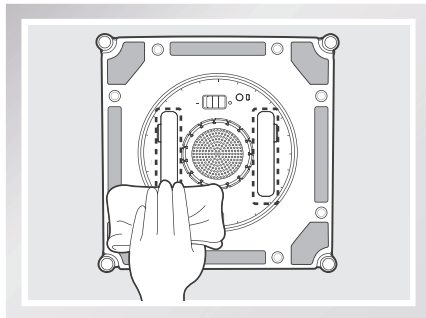
電源スイッチを“O”の位置にスライドします。



リモコンの ▲ ボタンまたは ▼ ボタンを使用して、駆動トレッドを確認します。駆動トレッドに汚れがあった場合は、駆動トレッドを停止させます。



駆動トレッドの汚れを仕上げ布で拭きとります。



5. インジケータースタイルとサウンド

インジケータースタイル	説明
インジケータースタイルが緑色に点滅する	バックアップバッテリーの残量が少なく充電中です。バックアップバッテリーが十分に充電されるまで清掃を行うことはできません。
インジケータースタイルが消える	バックアップバッテリーの充電が完了すると、インジケータースタイルが消えます。これは、通常の動作です。
インジケータースタイルが青色に点滅する	本体の電源がオンになっており、ガラス上に設置可能な状態です。
インジケータースタイルが青色に点灯する	本体がガラスにしっかりと吸着し、清掃が可能な状態です。
インジケータースタイルが赤色に点滅する	WINBOT に問題が発生しました。詳細については、セクション 6「トラブルシューティング」を参照してください。
インジケータースタイルが赤色に点灯する	WINBOT が手動優先モードになっています。詳細については、セクション 6「トラブルシューティング」を参照してください。
本体から音が鳴る	以下のような場合に、本体から音が鳴ります。 本体の電源がオンになった時 清掃が終了した時 本体に問題が発生した時

6. トラブルシューティング

SN	誤作動内容	考えられる原因	解決策
1	リモコンが反応しない。	WINBOT が清掃中です。WINBOT の清掃中は、リモコンの開始／一時停止ボタン以外使用できません。	本体またはリモコンの開始／一時停止ボタンを押して、本体を一時停止します。本体を一時停止すると、リモコンの他のボタンを使用できるようになります。
		リモコンが WINBOT とペアリングされていません。工場出荷時に、WINBOT とリモコンはペアリングされています。リモコンがペアリングされていない場合、またはリモコンを交換した場合は、再びペアリングを行う必要があります。	本体の電源をオンにします。本体の開始／一時停止ボタンとリモコンのペアリングボタンを同時に長押しします。開始／一時停止ボタンが赤色、青色、緑色に点滅したら、ペアリングは完了です。
		リモコンに電池が取り付けられていないか、リモコンの電池を交換する必要があります。	リモコンに電池を取り付けるか、リモコンの電池を交換してください。
		リモコンが反応しない場合で、インジケータライトが赤色に点滅している時には、WINBOT をリセットする必要があります。	WINBOT をリセットするには、リモコンのリセットボタンを押します。
2	本体をガラス上に設置した後、インジケータライトが青色に点滅する。	ワイパーやエッジセンサーに被さってしまふなど、クリーニングパッドが正しく取り付けられていません。	クリーニングパッドを取り外して、ワイパーやエッジセンサーに被らないように、クリーニングパッドをもう一度正規の場所へ取り付けます。
		エッジセンサーが誤作動を起こしています。	A. クリーニングパッドを取り外して、エッジセンサーに被らないように、もう一度取り付けます。 B. セクション 4「メンテナンス」の説明に従って、エッジセンサーをきれいにします。 C. 問題が解決しない場合は、サポートセンターにお問い合わせください。
		ファンが誤作動を起こしています。	A. セクション 4「メンテナンス」の説明に従って、ファンをきれいにします。 B. 問題が解決しない場合は、サポートセンターにお問い合わせください。
		窓が過度に汚れており、本体が窓に張り付くための吸引力を保てていません。	セクション 3.1「清掃前の注意事項」の説明に従って、ガラスの一部を清掃してから、その部分に本体を設置してください。または、窓を手で掃除してから、WINBOT を定期的な清掃に使用してください。

6. トラブルシューティング

SN	誤作動内容	考えられる原因	解決策
3	インジケータライトが赤色に点滅する。	清掃中に、停電、電源プラグが抜ける、電源アダプタとの接続が緩むなどが原因で、本体の電力が停止しました。	<p>A. 電源アダプタに接続して、電源コードをコンセントソケットに差し込みます。本体またはリモコンの開始／一時停止ボタンを押すと、清掃が再開されます。</p> <p>B. 停電による電力停止のため上記方法で解決できない場合、リモコンの方向制御ボタンを使用して本体を手の届く位置に移動させ、本体の開始／一時停止ボタンを長押しして動作を終了し、電源をオフにします。停電が解決しクリーニングを再開する際は、電源をオンにし、本体を窓に取り付けて、本体もしくはリモコンの開始／一時停止ボタンを押してください。</p>
		窓の状態に問題があり、窓に張り付くための吸引力が保てなくなっています。	<p>A. リモコンのリセットボタンを押します。リモコンの方向制御ボタンを使用して、本体を問題のある場所、および窓の隅と障害物から10cm以上離します。クリーニングを再開する際は、本体もしくはリモコンの開始／一時停止ボタンを押してください。</p> <p>B. リモコンのリセットボタンを押した後方向制御ボタンを使用して、問題のある場所の周辺を手動で清掃します。</p>
		クリーニングパッドプレートが駆動部分と一緒に回ってしまいます。	<p>A. 窓から本体を取り外し、電源をオフにします。クリーニングパッドにクリーニングリキッドを吹き付け、電源をオンにして清掃を再開します。</p> <p>B. 窓から本体を取り外し、電源をオフにします。ハンドルを持ち、クリーニングパッドプレートを1回転させます。本体の電源をオンにして、清掃を再開します。</p> <p>C. 問題が解決しない場合は、サポートセンターにお問い合わせください。</p>
		エッジセンサーが汚れています。	セクション 4「メンテナンス」の説明に従って、4個のエッジセンサーをきれいに拭き取ります。問題が解決しない場合は、サポートセンターにお問い合わせください。
		バックアップバッテリーが損傷しています。	サポートセンターにお問い合わせください。

6. トラブルシューティング

SN	誤作動内容	考えられる原因	解決策
4	清掃中に本体が不規則な動作を繰り返す。	窓に過度な汚れが付着しています。	<p>A. クリーニングパッドに洗剤を吹き付けます。</p> <p>B. セクション 4「メンテナンス」の説明に従って、駆動トレッドを掃除します。</p> <p>C. クリーニングパッドを交換して清掃を再開します。</p> <p>D. リモコンの方向制御ボタンを押し、清掃を手動で行います。</p> <p>E. 窓を手で掃除してから、WINBOT を定期的な清掃に使用します。</p> <p>* 本製品は、一般的な窓のメンテナンス清掃での使用を目的としています。過度な汚れの除去や長期間清掃していない窓への使用は意図しておりません。</p>
5	本体が立ち往生し、インジケータライトが点滅している。本体は移動することも、リモコンを使用してもできない。また、リセットボタンを押してリセットすることもできない。	吸引力が低下しているか、エッジセンサーの信号に異常があります。	<p>A. 本体がリセットされない場合は、手動優先モードになっていることが考えられます。インジケータライトが赤色に点灯するまで、リモコンのリセットボタンを押し続けてください。手動優先モードでは、リモコンの方向制御ボタンが優先になります。方向制御ボタンを使用して、本体を手の届く位置まで移動させます。窓から本体を取り外し、電源をオフにします。本体の電源をオンにして、清掃を再開します。</p> <p>* 手動優先モードにしている場合は、本体をガラスに張り付けたままにしないでください。</p> <p>B. 問題が解決しない場合は、サポートセンターにお問い合わせください。</p>



W950-A06-IM2016R01